

Mimitakara[®]



クラウド耳かけ型集音器

myHearing B1 / UP-6ER6

取扱説明書

保証書在中

「はじめに」

このたびは、Mimitakara製品をお買い上げいただき、誠にありがとうございます。

本製品をご使用の前に必ず取扱説明書をよくお読みの上、正しく安全にご使用ください。

また、この取扱説明書は保証書と一緒に大切に保管してください。

目次

付属品	3
クラウドサービスについて	4
安全上のご注意	5
本体・付属品取り扱いについて	6
無線(WiFi)機能搭載した機種	12
36か月未満の乳幼児について	13
アプリより調節を行う場合	14
フィッティングを行う専門家の方へ	15
運送及び保管について	16
初めてお使いになる方に	17
各部の名称	19
電池について	20
電池の交換方法	21
使用方法	22
お手入れ方法	27
故障かと思われたときは	31
通知音について	33
仕様・性能	34
保証・アフターサービス	36

！ 付属品 ！

製品本体の他に下記の付属品が同梱されています。
万一、不足の物がありましたら、お手数ですが、お買い上げの販売店にご連絡ください。

- ① 空気電池PR48 (13) ×1
- ② インジケータ赤・青×各1
- ③ イヤチップホルダー×1
- ④ チューブ×1
- ⑤ イヤチップS・M・L×各1
- ⑥ ブラシ×1
- ⑦ ケース×1
- ⑧ クリップストラップ×1



クラウドサービスについて

本製品は専用アプリを使って、スマートフォンと接続・音量調節、またはオンラインサポートなどの操作が行えます。

mimitakaraの公式サイトから、専用アプリケーションをダウンロードしてください。

<https://www.mimitakara.jp/myhearing>



！ 安全上のご注意 ！ 必ずお守りください

人への危害、財産の損害を防止するため、必ずお守りいただく事を説明しています。



警告

死亡や重傷を負う恐れがある。



注意

軽傷を負う、財産の損害が発生するなどの恐れがある。

※お守りいただく内容を次の図記号で説明しています。



禁止(してはいけないこと)の内容です。



実行しなければならない内容です。

安全にお使いいただくために

自分で操作ができない方、自分で意思表示ができない方の一人での使用はしないでください。必ずサポートする方の立ち合いの元でご使用ください。

また、36か月未満の乳幼児へは使用しないでください。

！ 本体・付属品取り扱いについて ！



自分自身に適した製品をご使用ください。
不適な製品を使用すると、耳が痛くなる原因となります。



分解や改造をしないでください。
火災や感電の原因になります。



製品が破損した場合は、使用しないでください。
火災や感電の原因になります。



医療機器の近く(手術室、集中治療室など)では使用しないでください。
製品の電波が医療機器に影響を及ぼす場合があり、誤動作による事故の原因となります。



高温になる場所(自動車のダッシュボード・直射日光の当たる場所、炎天下の車内など)や熱がこもる場所で使用・充電・保管・放置しないでください。
製品外装や内部部品の劣化、火災の原因となります。



濡れた手で本体を操作したり、水や湯気がかかる場所で使用しないでください。

製品部品劣化や火災・感電の原因になります。



本体、電池単体および付属品（イヤチップなど）を子どもの手の届く所やペットの周辺に保管しないでください。

万が一、誤って飲み込んでしまった場合は、ただちに医師にご相談ください。

電池の誤飲によって化学やけどを引き起こす可能性があります。



体に異常があるときは使用をやめてください。

頭痛・めまい・耳の痛みや皮膚の炎症（はれ・湿疹など）などが起きた場合、使用を中止し、販売店又は医療機関にご相談ください。



音量を上げすぎないでください。

大きすぎる音量は、聞こえを悪くする原因となります。



メーカー指定の電池を必ず使用してください。

空気亜鉛電池。



注意



強い衝撃を与えたり、落としたりしないようにしてください。

製品部品破損、故障の原因になります。



過度の湿気や温度を避けてください。

製品部品劣化や火災・感電の原因になります。

レントゲン撮影、CTスキャン等の画像診断機器は本体に悪影響を及ぼします。



これらの機器を用いた撮影を受ける前には本体を外し、撮影室の外に置いてください。

またMRIスキャンは強い磁力を用いますので、MRI室に入る前には必ずお外してください。



本体を使用しない場合は電池を取り出してください。



電子レンジや高圧容器にいれないでください。

火災や感電の原因になります。



製品は国際基準に従って電磁波干渉について徹底的に品質検査が行われています。

一部特定の装置の近くでは、電磁干渉が発生する場合があります。



環境騒音抑制機能を搭載した機種は、周囲の環境に応じて自動的に騒音抑えます。

車の音や鳴るクラクション(警告音)が聞こえにくい事があります。



電磁波による干渉にご注意ください。

製品の近くでは電磁波による干渉が起きる可能性があります。



不要になった本体は、各自治体指定の方法により処分してください。



使用済みの電池は、各自治体指定の方法により処分してください。



航空機内で使用する場合は、客室乗務員の指示に従ってください。

電波が影響を及ぼし、誤動作による事故の原因となる恐れがあります。



使用前に音量を確認してください。

使い始めは音量を小さめにして、慣れてきたら徐々に音量を調節してお使いください。



運転中に操作しないでください。
事故の原因となります。



使用前に、イヤチップが外れかけていないか確認してください。

イヤチップが完全にはめ込まれていないと、抜け落ちて耳に残ります。イヤチップの交換は販売店にご相談ください。



ご使用になるまでは電池のシールを剥がさないでください。

ご使用の際にシールをはがし、約60秒ほどお待ちになってからご使用ください。

また、一度、シールをはがしてしまいますと、使っていないくても放電状態が続きますので、ある一定期間を過ぎますと電池がなくなってしまいます。



心臓ペースメーカーの装着部に近づけないでください。

本体からの電波が心臓ペースメーカーの作動に影響を及ぼす場合がございます。

心臓ペースメーカーに少なくとも10cm以上離してください。

下記の項目に該当する場合は、本製品を使用する前に耳鼻咽喉科医にご相談ください。

- 生まれつきの変形・奇形。
- 過去90日以内に耳だれがあった場合。
- 過去90日以内に突発性または進行性の聴力低下があった場合。
- 過去90日以内に左右どちらかの耳に聴力低下があった場合。
- 急性または慢性のめまいがある方。
- 耳の治療中の方、耳の中や耳の後の痛みまたは炎症がある場合。
- 聴力像の500Hz、1000Hzと2000Hzの差が15dB又は15dB以上の方。
- 耳の中に痛み、またはかゆみがあるとき。
- 耳垢、または異物の集積が明らかなき。



無線(WiFi)機能搭載した機種



注意



国の制度によって、無線装置(WiFi)の使用制限があります。

詳しくは現地の法律をご確認ください。



国の制度によって、一部決まったエリア内での使用が禁止されていますので、ご確認の上ご使用ください。



本製品は国際電波対応規格に適合したのですが、電磁波による干渉が起きる可能性があります。

その場合は干渉元から離れてください。

！ 36か月未満の乳幼児について ！



警告



36か月未満の乳幼児の場合は特殊専用機種になるため、通常の機種を使用しないでください。

アプリより調節を行う場合



注意

アプリより本体の音量調節などを行う場合、端末が短時間で聞こえる制御信号を出す場合があります。



端末の音量設定が大きすぎると、聞こえを悪くする原因となります。

その場合、スピーカーに近づけないでください。または、複数の端末を同時に使用しないでください。

！ フィッティングを行う専門家の方へ ！



注意



132dB SPLを超える音圧レベルは、残存聴力を害する恐れがあるのでご注意ください。

｜ 運送及び保管について ｜

本体の運送や保管は下記の範囲内に行ってください。

	運送	保管
温度	10~40°C (50~104°F)	-20~60°C (-4~140°F)
相対湿度	10~80°C	5~90°C

※付属品または電池は別条件となります。

｜ 廃棄方法 ｜

1. 不要になった本体は、各自治体指定の方法により処分をしてください。
2. 使用済みの電池は、各自治体指定の方法により処分をしてください。

「初めてお使いになる方に」

製品を着けてすぐには言葉の内容が聞き取りにくいものです。慣れるまでは通常は1~2週間以上かかりますが、毎日疲れない程度に、使い続けてください。

第一週目

はじめは静かな家の中などで使用し、製品を着ける事に慣れてください。最初は自分の声に違和感がありますが、本などを声に出して読んだりして違和感がなくなるまで練習します。無理せず、疲れたらすぐ休んでください。

推奨時間：毎日2時間まで。

目的：製品に慣れるため。

第二週目

静かな場所で家族や友達と対談してください。

推奨時間：毎日3時間まで。

目的：人との会話を練習するため。

第三週目

複数の身近な人と会話する練習をしてください。

推奨時間：毎日4時間まで。

目的：どの人が話をしているか聞き分ける練習をするため。

第四週目

4～5人の人と話をしてみます。慣れてきたら、外の環境音を聞く練習をしてください。

推奨時間：毎日5時間まで。

目的：騒がしい環境の中でうまく人の話を聞き取るため。

※注意

初めから、音量を上げすぎないようにしてください。

音が小さかったり、周囲の音が大きく感じたら、アプリで音量調節または聴力テストを行ってください。

調節が不適切な場合、耳を痛める原因となります。調節について分からない事がありましたら、下記にお問い合わせください。

サポートセンター

電話：052-602-7772

ホームページ

www.mimitakara.jp

お問い合わせ

service@mimitakara.jp

myHearing
アプリ



各部の名称



- ① イヤチップ
- ② イヤチップホルダー
- ③ チューブ
- ④ イヤフック
- ⑤ マイク
- ⑥ 音量調節士
- ⑦ 電池ケース(電源の入/切機能付き)

！ 電池について ！

電池が無くなりかけると、通知音（ビービー）が鳴りますので、電池を新しいものに交換してください。（電池寿命は電池の状態によって異なります。）

電池仕様

myHearing B1 / UP-6ER6

空気亜鉛電池（空気電池） PR48 (13)



注意

- メーカー指定の電池を必ず使用してください。
- 本体を使用しない場合は電池を取り出してください。
- 外出の際には急な電池切れに備え、交換用電池をお持ちください。
- 使用済みの電池は、各自治体指定の方法により処分をしてください。

電池の交換方法

1. 本体にある電池ケースを開け、使用済みの電池を取りだします。マグネット付きブラシで引っ張り出してください。



2. 新しい電池の保護シールをはがし、約 60 秒間「通気」させます。
シールが貼ってある側が (+) 面です。



3. 新しい電池を入れます。電池の (+) 面を上向きの方
向になるように合わせてください。



電池ケースがうまく閉まらない場合には、電池が正しく収納されているか確認ください。電池がプラスマイナス逆向きに収納されている場合、きちんと閉まりません。

■ 使用方法 ■

電源を入れる方法

電池ケースを閉める。



電源を切る方法

電池ケースを開ける。

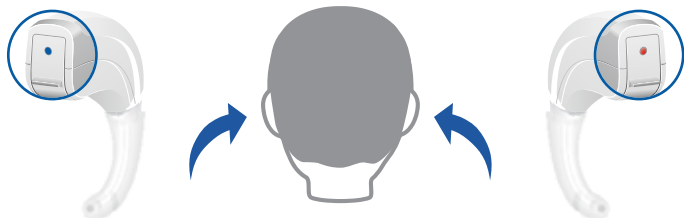


- 電源入れる際に、本体を手で握るとハウリング音（ピーンやキーンという音）が発生する場合があります。本体を耳にセットいただくと、このハウリング音は止まります。
- 電源を入れてから音がでるまで約6秒かかります。遅延の間、本体を耳にセットするのがお勧めです。

耳に装用する方法

装用の前に、左耳用・右耳用がございますので、左右をご確認ください。

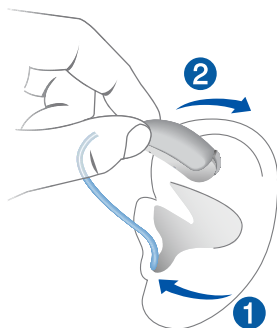
電池ケースに、左右を識別する色がついています。



青＝左耳用

赤＝右耳用

- ①. イヤチップを耳あなに入れます。
- ②. 本体を耳の上に置きます。



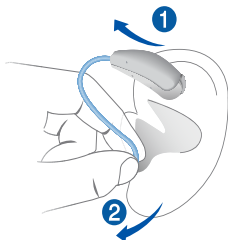
耳あなの中の空気を排出するために、お口を一度開けて再び閉める動作をしてください。

- イヤチップが耳あなに正しく挿入されないとハウリング音(ピーンやキーンという音)が発生する場合があります。その場合、本体の位置や向きを調節してください。または、イヤチップサイズを替えてください。

よく聞こえない/ハウリング音(ピーンやキーンという音)が収まらない場合、販売店にご相談ください。

耳から外す方法

- ①. 本体を耳から外します。
- ②. イヤチップホルダーをつまみます。
- ③. イヤチップをゆっくり外耳道から取出します。



- 本体を引っ張ってイヤチップなどを外耳道から抜き出さないでください。
無理に抜き出すと外耳道を傷つけたり、本体を破損したりする可能性があります。

注意

- **取り外した際は、イヤチップが耳に残っていないか確認する。**
イヤチップが耳あなに残った場合は、耳鼻咽喉科にご相談ください。

音量の調節方法

本製品は使用環境音に合わせて、音質・音量設定を自動調節します。手動で音量を調節することもできます。

- スイッチの上部を押すと音量が大きくなり、下部を押すと音量が小さくなります。最も聞こえやすい音量に調節してください。



— 音量大
— 音量小

- 音量を調節したとき、お知らせ音でお知らせすることができます。
- 音量調整後にすぐに電源を切ると設定が保存されない場合があります。音量調整後約5秒を経ってから電源の操作をすることをお勧めします。

本製品は専用アプリを使って、スマートフォンと接続・音量調節などの操作を行うことができます。

mimitakaraの公式サイトから、専用アプリケーションをダウンロードしてください。

<https://www.mimitakara.jp/myhearing>



！ お手入れ方法 ！

製品を長くお使いいただくために、日ごろからのお手入れをお勧めします。

本体のお手入れのしかた

- 本体から電池を取り出します。
- ティッシュペーパーや柔らかい布で、本体と電池についた水分や汚れを拭き取ります。
- 乾燥しやすいように電池ケースを開けたまま。または専用の乾燥ケースに入れてください。

Mimitakaraは専用の紫外線殺菌乾燥機を取り扱っています。

詳しくはホームページをご覧ください。

ホームページ

www.mimitakara.jp



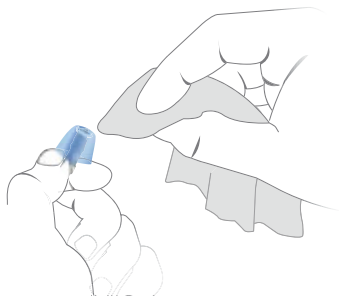
注意

- お手入れする際には、水につけたり、家庭用洗剤（石鹼、洗剤粉など）、シンナー、アルコール、ベンジンなどは絶対に使わないでください。
- 必ず電池を取り出してください。電池は乾燥ケースに入れないようにしてください。

イヤチップのお手入れのしかた

イヤチップに耳垢が付くと音質に影響を与えてしまうことがありますので、使用后必ずきれいにしてください。

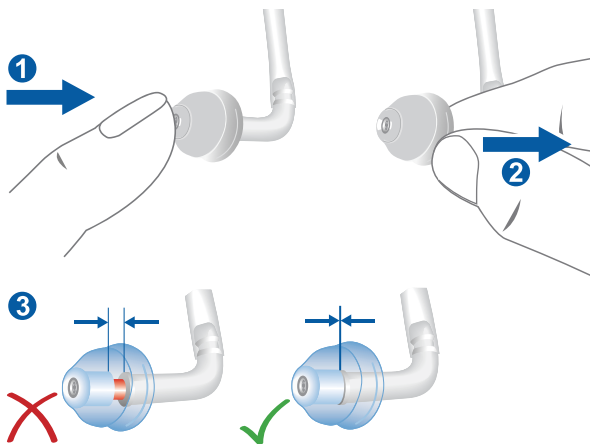
- イヤチップを取り外して、ブラシや綿棒で掃除してください。
- ティッシュペーパーや柔らかい布で、イヤチップに付いた水分や汚れを拭き取ると自然劣化を遅らせたりする事ができ、より長持ちします。
- お手入れする際には、水に付けたり、家庭用洗剤（石鹸、洗剤粉など）、シンナー、アルコール、ベンジンなどは絶対に使わないでください。



- 通常は3~6か月毎に交換することをお勧めします。
- 汚れがひどい、または亀裂などを発覚した場合、早急に交換してください。

イヤチップ交換について

イヤチップの先端を指先でつまんで引っ張ると取れます。新しいイヤチップの溝にイヤチップホルダーのツバが完全に入った状態にしてください。

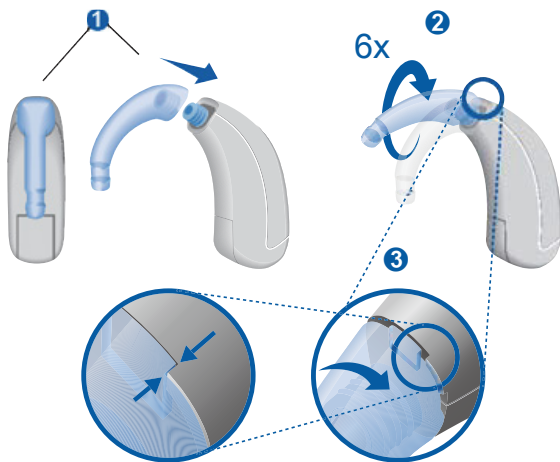


交換方法

www.mimitakara.jp

イヤフック交換について

反時計方向にまわして古いイヤフックを外してから新しいイヤフックを時計方向に約6回まわしてしっかりと本体に装着します。



交換方法

www.mimitakara.jp

故障かと思われたときは

製品が聞こえづらくなったときは、まず下記のようにお調べください。

電池がなくなっていないですか？

いいえ

はい ↓

新しい電池に交換してください。

21ページ

耳垢がつまっている、もしくはゴミがつまっていますか？

いいえ

はい ↓

クリーニングしてください。

27~28ページ

正しく耳に入っていますか？

はい

いいえ ↓

きちんと耳に入れ直してください。

23~24ページ

販売店にご相談ください。

音が小さい・聞こえない・音がでない

原因	<ul style="list-style-type: none">・ 電池残量がなくなっている。・ 音量が下がりすぎている。・ イヤチップがつまっている。
対策	<ul style="list-style-type: none">・ 新しい電池に交換してください。・ 音量を上げてください。(※)・ イヤチップを掃除または新しいイヤチップを交換してください。

ハウリング音(ピーンやキーンという音)が収まらない

原因	<ul style="list-style-type: none">・ イヤチップが合っていない。・ イヤチップが完全にはめ込まれていない。・ 音量が上がりすぎている・ イヤチップがつまっている
対策	<ul style="list-style-type: none">・ イヤチップを正しく耳あなに入れてください。・ イヤチップの溝に本体のツバが完全に入った状態にしてください。・ 音量を下げてください。(※)・ イヤチップを掃除または新しいイヤチップを交換してください。

通知音(ビービー)がなりますした

原因	<ul style="list-style-type: none">・ 電池残量がなくなっている。
対策	<ul style="list-style-type: none">・ 新しい電池に交換してください。

(※) 本製品は専用アプリを使って、スマートフォンと接続・音量調節などの操作を行うことができます。

通知音について

音量を上げる時

びっ

音量を下げる時

びっ

音量を最大にした時

ビ・ビ・ビ

音量を最小にした時

ビ・ビ・ビ

電池残量が少なくなった時

ビービー

※約30秒置きに鳴ります

仕様・性能

クラッド耳かけ型集音器 myHearing B1 / UP-6ER6

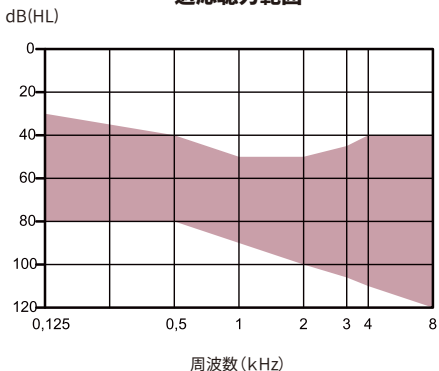
※本データは密閉形擬似耳により測定・表示しております。

規準周波数	1600Hz
最大音響利得	74dB
90dB入力最大出力音圧レベル	132dB SPL (1600Hz) 137dB SPL 以下 (ピーク値)
等価入力雑音レベル	24dB SPL 以下
全高調波ひずみ	500Hz 4.0% 以下 800Hz 4.0% 以下 1600Hz 1.0% 以下
電池の電流	1.3V
使用電池	PR48 (13)
電池寿命	約170時間

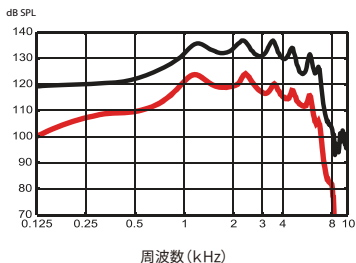
電池寿命の値は標準的設定における目安であり、実際の使用状況によって異なります。

クラッド耳かけ型集音器 myHearing B1 / UP-6ER6

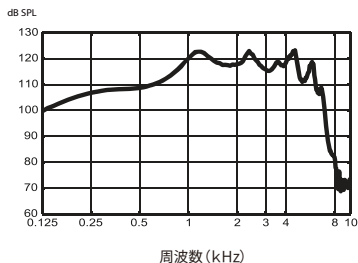
適応聴力範囲



90dB入力最大出力音圧レベル 周波数レスポンス



標準周波数レスポンス



保証・アフターサービス

ご使用中、もし製品に異常が生じた場合は直ちに使用を中止し、下記販売店にご連絡ください。

株式会社NADI

〒457-0024 愛知県名古屋市南区赤坪町180

TEL:052-602-7772 / FAX:052-819-0080

<http://www.mimitakara.jp>



1. 取扱説明書、本体ラベル等の注意に従った使用状態で故障した場合のみ無料修理対象となります。
2. 保証期間内でも、次の場合は有料になります。
 - ・本書の提示がない場合、あるいはお買い上げ年月日、お客様名、販売店の記入が無い場合。
 - ・本製品を本来の用途以外に使用された場合の故障や損傷。
3. 本書は日本国内においてのみ有効です。

この説明書に明記された内容を守らなかった場合に起きた事故、製品の破損、接続機器の破損の責任は一切応じられません。

※明らかに人為的な破損による製品故障は保証対象外です。

保証期間：本体はお買い上げ日から1年間。
その他の付属品は消耗品ですので、保証期間内でも有料とさせていただきます。

保証書

商品名：クランド耳かけ型集音器		型番：UP-6ER6	
お買い上げ日	年	月	日
販売店(店名・住所・電話番号)			

※予告なしに改良・仕様変更をする場合があります。
変更の場合、取扱説明書の内容が変わりますのでご注意ください。



愛を聞こえよ

Mimitakara®



Mimitakara
ホームページ

サポートセンター：052-602-7772

お問い合わせ：service@mimitakara.jp