

Mimitakara デジタル集音器 KSOK-M1

©2022株式会社NADI

ご使用前にお読みください。

ご使用前に必ず取扱説明書をよく読み、正しくお使いください。
お読みになった後は、取扱説明書を大切に保管してください。

警告 ……死亡や重傷を負う恐れがある。

注意 ……軽傷を負う、財産の損害が発生するなどの恐れがある。

警告

- ・分解や改造をしないでください。
- ・製品が破損した場合は、使用しないでください。
- ・MRIや電磁波が発生する装置の近くでは使用しないでください。
- ・高温になる場所(自動車のダッシュボード・直射日光の当たる場所、炎天下の車内など)や熱がこもる場所で使用・充電・保管・放置しないでください。
- ・本体、充電ケースおよび付属品(イヤークリップなど)を子どもの手の届く所やペットの周辺に保管しないでください。
- ・充電は付属のUSBケーブルを使ってください。
- ・音量を上げすぎないでください。大きすぎる音量は、聞こえを悪くする原因となります。
- ・運転中に操作しないでください。事故の原因となります。

下記の項目に該当する場合は、使用しないでください。

- ・過去90日以内に耳だれがあった場合。
- ・過去90日以内に突発性または進行性の聴力低下があった場合。
- ・過去90日以内に左右どちらかの耳に聴力低下があった場合。
- ・急性または慢性的めまいがある方。
- ・耳の治療中の方、耳の中や耳の後の痛みまたは炎症がある場合。
- ・聴力像の500Hz、1000Hzと2000Hzの差が15dB又は15dB以上の方。
- ・耳の中に痛み、またはかゆみがあるとき。

体に異常があるときは使用をやめてください。

頭痛・めまい・耳の痛みや皮膚の炎症(はれ・湿疹など)などが起きた場合、使用を中止し、販売店又は医療機関にご相談ください。

- ・本製品は補聴器ではありません。
- ・指定以外の電源、電圧で使用しないでください。
- ・充電中に布や布団などで覆ったりしないでください。
- ・引火物のある場所では使用しないでください。
- ・濡れた手でACアダプターのコード、コンセント、USB端子などに触れないでください。
- ・湿気やホコリの多い場所や高温になる場所に保管しないでください。ショート、感電、火災の原因となります。
- ・使用中に異臭、発熱、変色、変形など気づいたときは、直ちに使用をやめてください。
- ・故障、破損した後は使用しないでください。

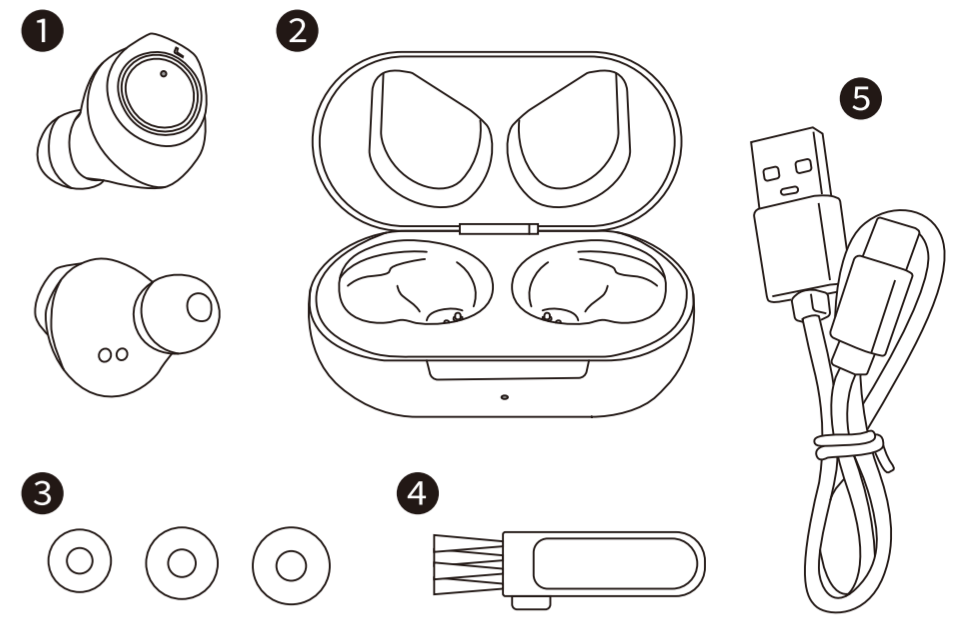
注意

- ・水の中での使用、水がかかる場所、湿気が多い場所では使用しないでください。
- ・強い衝撃を与えたり、落としたりしないでください。
- ・本製品は防水仕様ではありません。水につけたり濡れないようご注意ください。
- ・過度の湿気や温度を避けてください。
- ・電子レンジや高圧容器に入れてください。
- ・電磁波による干渉にご注意ください。
- ・レントゲン撮影、CTスキャン等の画像診断機器は本体に悪影響を及ぼしますこれらの機器を用いた撮影を受ける前には本体を外し、撮影室の外に置いてください。また、MRIスキャンは強い磁力を用いますので、MRI室に入る前には必ずお外してください。
- ・使用前にイヤークリップが外れていないか確認してください。耳に残る原因になります。
- ・使用する前に音量を確認してください。使い始めは音量を小さくして、慣れてきたら徐々に音量を調節してお使いください。
- ・本体及び充電ケースにはリチウムイオン電池が内蔵されており、取り外しが不可能です。不要になった本体は、各自治体指定の方法により処分をしてください。廃棄方法が不明の場合は自治体に相談し、不燃ごみとして廃棄したり分解などしないでください。
- ・通話中に本製品を使用しないでください。

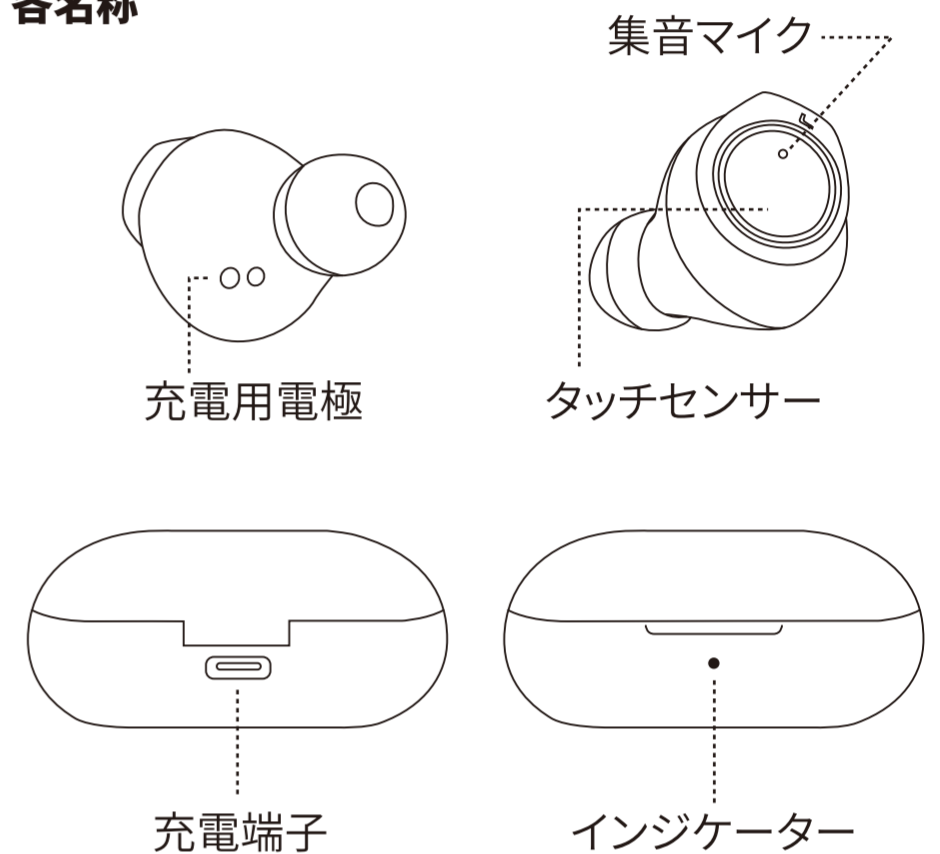
① 付属品と各名称

付属品

- ① 本体(左右各1個)
- ② 充電ケース 1個
- ③ イヤークリップ(S、M、L)各2個
- ④ クリーニングブラシ 1個
- ⑤ USBケーブル 1個



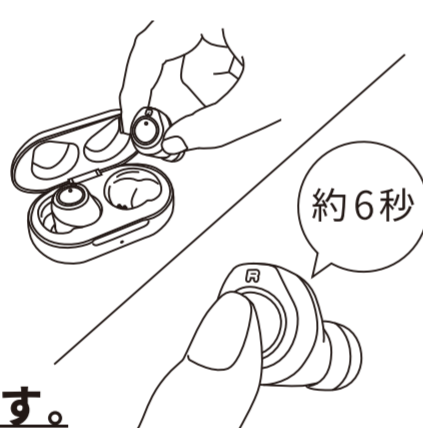
各名称



② 使用方法

【電源のON/OFF】

集音器をケースから取り出すと自動で約10秒後に電源が入り、収納すると電源が自動で切れます。**タッチセンサーを約6秒間押し続けると手動で電源のON/OFFが行えます。**



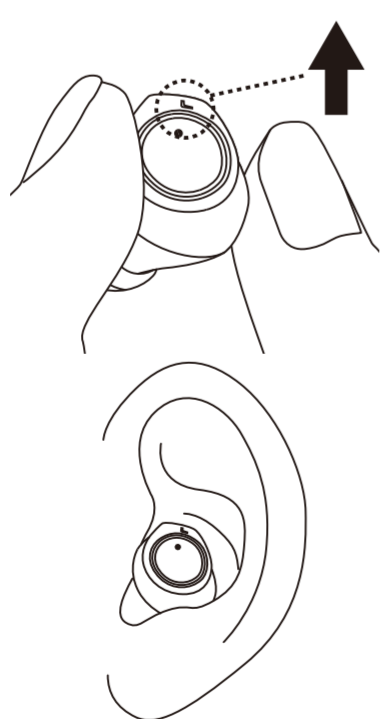
取り出して約10秒以内に装着すると、ハウリングが発生しないため装着しやすくなります。

※ケースが電力不足になると、自動ON/OFF機能が使用できなくなり、本体がケース内でのハウリングが起きます。その場合は、USBケーブルにて充電してください。

【装着方法】

本体のL、Rの表記を上にして持ち、L(左耳)R(右耳)になるようイヤークリップ側から耳に装着します。

※安定せず、ぐらつく場合や耳穴に入らない場合はイヤークリップのサイズが合っていない可能性があります。ハウリング(不快音)の原因や怪我の原因になるのでサイズの合ったものに取り換えてください。



【音量の操作】タッチセンサーを約2秒間押し続けると音量が1段階切り変わります。音量は5段階あります。初めは3に設定されていますが、次回から設定した音量が記録されます。



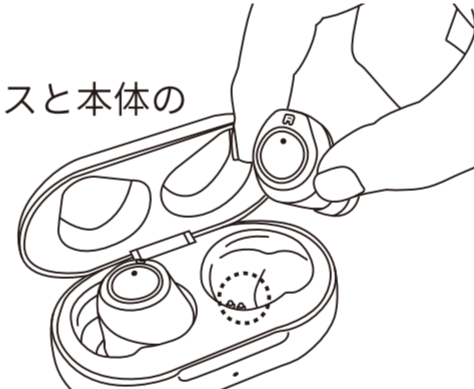
音量段階の切り替わり順

3 → 4 → 5 → 4 → 3 → 2 → 1 → 2 → 3 → 4 → 5 …

③ 充電方法について

【本体充電方法】

充電ケースを開け、充電ケースと本体の電極が接触するように、L(左)R(右)を合わせてセットしてください。充電ランプの点滅が始まり自動で本体への充電が開始します。



※充電は蓋を締めなくても行えます。

【充電ランプについて】

本体・ケースどちらも充電が開始されると充電ランプが点灯・点滅してお知らせ致します。下記の通りに充電ランプが点灯・点滅します。

	本体	充電ケース
充電中	青ランプ点滅	赤ランプ点滅
満充電	青ランプ常時点灯	赤ランプ常時点灯

充電ケースを使って本体を充電している時

①ケースの青ランプが約4秒間点灯	充電ケースの電力が十分
②ケースの青ランプが約4秒間点滅	充電ケースの電力が少ない残り充電時間が1時間以下
③ケースの青ランプが消灯のまま	充電ケースの電力が無い充電がされない

※②と③の場合は、充電ケースの電力が不足しているためUSBケーブルを使用して充電を行ってください。

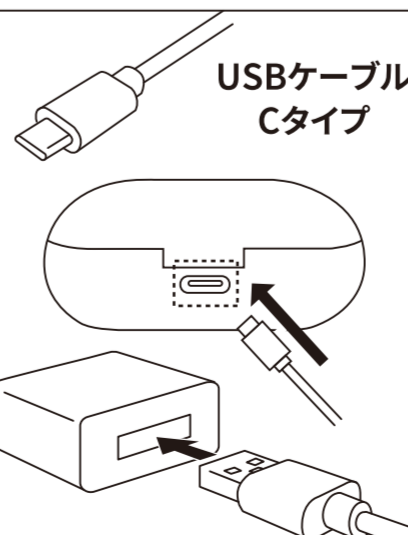
【ケースへの充電方法】

- ① USBケーブルのCタイプ端子を充電ケースの裏側にある充電端子へ挿入してください。
- ② USBケーブルをACアダプターやパソコンなどUSB端子に繋ぎ充電を行ってください。

※ACアダプターは別売りです。

※対応するACアダプターの出力:5V200mA~1A

※上下の向きがあるのでご注意ください。向きを間違えて挿した場合、故障や破損の原因となります。



④ イヤークリップ交換方法

【イヤークリップの選び方】

装着し違和感の無い物をお選びください。また、ハウリングしてしまう場合はイヤークリップが小さい可能性があります。合うサイズの物に交換してください。※サイズは左右別々でもご利用頂けます。

【イヤークリップ交換方法】

- ① イヤークリップを裏返しにします。
- ② イヤークリップの穴に集音器の先端を根元まで挿し込みます。
- ③ 裏返しにしたイヤークリップを外す際はイヤークリップを裏返し元に戻して完了です。挿し込み口を持って抜き取ります。

⑤ お手入れ方法

製品を長くお使いいただくために、使用する前に耳を掃除し日ごろから本体をお手入れ頂くことをお勧めします。

【本体お手入れ方法】

- ① ティッシュペーパーや柔らかい布で、本体についた水分や汚れを拭き取ります。
- ※水につけたり、家庭用洗剤(石鹸、洗剤粉など)、シンナー、アルコール、ベンジンなどは絶対に使用しないでください。

【イヤークリップお手入れ方法】

- ① イヤークリップを取り外して、付属のクリーニングブラシや綿棒で掃除してください。
 - ② ティッシュペーパーや柔らかい布で、イヤークリップに付いた水分や汚れを拭き取ります。
- ※通常は3~6か月毎に交換することをお勧めします。汚れがひどいまたは亀裂などを発見した場合は早急に交換してください。

⑥ハウリングについて

【ハウリングとは】

”キーン”や”ピー”など高音で不快な音を指します。
外から聞こえる音ではなく、スピーカーから発生する音です。

【ハウリングが起きる理由】

集音器のマイクが、集音器のスピーカーから発生する音を集音してしまうと”キーン”や”ピー”などの音がスピーカーから発生します。ケースに収納するときや、耳穴に装着するとき、集音器全体を包み込んだときなど、スピーカーの音を集音しやすい環境で発生します。

また、イヤークリップがぴったりフィットしていない、音量を最大限に大きくしている場合など、集音器の音が耳から漏れ出ている場合にも発生します。

【ハウリングを抑えるには?】

ハウリングは、基本的に集音器のスピーカーから発生する音を集音しなければ鳴りません。
解消方法として、電源を切る、集音マイクを押さえて音が入らないようにする方法が有効的です。

・装着するときのハウリング

本製品は充電ケースから取り出した後、約10秒後に電源が入るようになっています。その間に装着を済ませれば、ハウリングの発生を抑えて装着することが出来ます。電源が入った後に装着する場合は、集音マイクに音が入らないようマイクを指で抑えながら装着しましょう。

・装着中のハウリング

耳穴にイヤークリップがフィットしていない可能性があります。装着が間違っていないか、イヤークリップのサイズが合っているか確認をしてください。

・ぴったり装着するには

使い始めは装着に慣れない場合もあります。練習を重ね装着できるようになりましょう。耳の奥までしっかり入れるには集音器を左右に回転させながら押すようにすると奥まで入りやすくなります。

※充電ケースに戻す瞬間は、必ずハウリングが発生してしまいます。戻した後は電源が切れてハウリングが止まります。故障ではありませんのでご注意ください。

⑦故障と思われたときは

製品を使用する際に、音がきこえない、小さい、ピーピー音がするなどおかしいと思ったら、お問い合わせをする前に以下の内容をご確認ください。
※ご自分で製品を分解や改造をしないでください。
破損、故障の原因になります。

症状	原因	対策
音が小さい	電池残量がなくなった	充電してください。
	イヤークリップがつまっている	イヤークリップを掃除、または新しいイヤークリップに交換してください。
	集音マイクの穴がつまっている	掃除してください。
雑音または音がでない	電池残量がなくなった	充電してください。
	集音マイクの穴がつまっている	掃除してください。
	機械的な故障	アフターサービスまでご相談ください。
キーンといった音がする	イヤークリップが合っていない	本体を正しく耳の穴に入れてください。 または、自分の耳にあったサイズのイヤークリップに交換してください。
	音量が大きすぎている	音量を下げてください。
充電ケースの中でキーンと音がする	充電ケースに本体が正しくセットされていない	本体と充電ケースの電極が接触するように収納してください。

症状が改善されない場合は、故障の可能性がありますのでアフターサービスまでご相談ください。

アフターサービス窓口

メール:info@mimitakara.jp
TEL:052-602-7772
受付時間：10:00～17:00
(土日祝・お盆年末年始を除く)

販売元

株式会社NADI
〒457-0024
愛知県名古屋市南区赤坪町180

⑧初めてお使いになる方に

製品をつけてすぐには言葉の内容が聞き取りにくい場合がございます。慣れるまでは通常約1~2週間以上かかりますが、毎日 疲れない程度に使い続けてください。

第一週目 静かな家の中などで使用し 製品を着ける事に慣れてください。 お勧め時間:毎日約2時間まで	第二週目 静かな場所で家族やお友達と 対談してください。 お勧め時間:毎日約3時間まで
第三週目 複数の身近な人と会話する 練習をしてください。 お勧め時間:毎日約4時間まで	第四週目 4~5人の人と話してみます。慣れてきたら、外で環境音を聞く練習をしてください。 お勧め時間:毎日約5時間まで

※**注意** 初めから、音量を上げすぎないようにしてください。

⑨仕様

最大音響利得:20dB

90dB最大出力音圧レベル:110dB(ピーク値118dB以下)

連続作動時間:8~14時間

充電時間:USBから充電ケースへの充電約3時間
:充電ケースから集音器への充電約3時間

サイズ:集音器(H20.5mm×W21.8mm×D22.8mm)

:充電ケース(H28.8mm×W39.1mm×D68.2mm)

本体重量:約4.4g

充電ケース重量:30.1g

充電電池:リチウムポリマー電池

材質:SIAA抗菌ABS樹脂、シリコンラバー、他

原産国:台湾

【保管方法】

保存温湿度範囲:10~40°C、10~80%

- ・長期間使用しない場合、充電ケースに入れず保管、保存してください。
- ・長期間使用しない場合、バッテリーの過放電を防ぐため約3か月ごとに満充電まで充電を行ってください。
- ・収納時は本体を清潔にし高音多湿の場所を避け保管してください。

⑩保証書

1. 取扱説明書の注意に従った使用状態で故障した場合のみ無料交換対象となります。
2. 本説明書の“⑦故障と思われたときは”をご確認頂いた上下記記入欄をご記載頂き、カスタマーサポートまで一度ご連絡ください。担当の者をご案内いたします。

商品名:Mimitakaraデジタル集音器	型番:KSOK-M1
お買い上げ日	年 月 日
お客様情報	氏名
電話番号	
住所	
販売店情報	店名
電話番号	
住所	

3. 本書は日本国内においてのみ有効です。
4. 返品交換時の送料はお客様負担となります。
尚、お買い上げ日より7日間以内に初期不良が見られた場合のみ、アフターサービス窓口が返品時の送料を負担致します。
5. 保証期間は、お買い上げ日から1年間です。
6. 以下のような場合は保証致しかねます。

●**お買い上げ日記載のレシートを必ず添付してください。本保証書並びにレシートの無い場合には対応致しかねます。**

●**この説明書に明記された内容を守らなかった場合に起きた事故や製品の破損、接続機器の破損につきまして弊社では一切の責任を負いません。**

●**明らかに人為的な破損による製品故障**

●**火災、浸水、その他天災による事故・破損。**

●**付属品の紛失や劣化、その他消耗品類に関する事項。**

●**本製品の使用、および不具合の発生によって、二次的に発生した損害、損失などにつきまして、弊社では一切の責任を負いません。**

●**本製品を装着することにより他の製品、機器に生じた事故や損害について、弊社では本製品以外について交換、修理費用などは一切保証致しません。**

●**お客様及び第三者の故意また過失と認められる本製品の故障・不具合の発生につきましては、弊社では一切責任を負いません。**

※予告なしに改良・仕様変更をする場合があります。
変更の場合、取扱説明書の内容が変わりますのでご注意ください。